

# BULLETIN MUNICIPAL

## D'INFORMATIONS

JANVIER 2022

### Dans ce numéro

- P.1 Message du Maire
- P.1 Informations diverses
- P.2 Travaux réalisés
- P.3 Projets de travaux
- P.4 Marché hebdomadaire
- P.4 Groupe Biroussan
- P.4 État civil

### Jours et heures d'ouverture du secrétariat de la Mairie

- Lundi 9h-12h30 – 14h-17h30
  - Mardi 9h-12h30 – 14h-17h30
  - Mercredi 9h30-12h30 – 14h-20h30
  - Judi 9h-12h30 – 14h-17h30
  - Vendredi 9h-12h30 – 14h-17h30
- Fermé 1 vendredi sur 2 (semaines impaires)**

### Ramassage des encombrants année 2022

- MARDI 29 MARS**
- MARDI 24 MAI**
- MARDI 5 JUILLET**
- MARDI 11 OCTOBRE**
- MARDI 13 DÉCEMBRE**

Tout enlèvement doit faire l'objet d'une inscription préalable auprès du secrétariat de la mairie.

### EAU - ASSAINISSEMENT

Le service des eaux du Couserans, gestionnaire de l'eau et de l'assainissement de la commune, peut être contacté au

**Tél. 05 34 14 33 00**  
**astreinte le week-end en cas de problème**

## ÉDITO DU MAIRE

Cette nouvelle année démarre dans les mêmes conditions et avec les mêmes particularités que l'année précédente.

Nous commençons une nouvelle année avec une lueur d'espoir d'un retour à notre vie normale, en respectant les mesures sanitaires, en redoublant de vigilance.

L'année passée, une partie des activités a pu reprendre comme la Saint-Jean, des concerts dans l'église, la foire de la descente. Une attention toute particulière au groupe Biroussan pour leur splendide exposition des traditions de la vallée et par la mise en valeur de la statue, grandeur nature, du Biroussan.

En 2022, nous continuerons la poursuite de nos investissements dans tous les domaines et soutiendrons nos associations communales.

Nos agents communaux, tant technique qu'administratif, s'efforcent de maintenir un service de qualité à nos administrés.

Les deux nouveaux salariés viennent d'être nommés stagiaires en vue de leur titularisation.

L'effectif de l'école est stable avec près de 30 élèves. Une enseignante est arrivée, pour son 1<sup>er</sup> poste, à la rentrée des classes de septembre. Merci à nos enseignantes dans ces temps aux règles changeantes. Nous sommes en réflexion sur le devenir de notre bâtiment scolaire.

L'aménagement de la traversée du village est à l'étude et vous sera présenté très prochainement.

2022 va connaître deux évènements politiques très importants pour notre démocratie, l'élection présidentielle suivie des élections législatives.

La Nation a besoin de se mobiliser autour du respect de l'autre et des institutions. Les forces de sécurité, gendarmerie, pompiers y contribuent particulièrement.

Je voudrais avoir une pensée émue pour les Sentenois disparus durant l'année tout particulièrement pour Guy CARRIEU qui fut Maire durant deux mandats (mars 2001 à mars 2014).

Je vous souhaite une très belle année 2022.

Le Maire, Marc-Henri SEUBE

## INFORMATIONS DIVERSES

En raison des conditions sanitaires, le repas des aînés n'a pu être organisé. Il a été reconduit le principe d'offrir un colis aux personnes normalement invitées.

### ÉCOLE DE SENTENIN

A ce jour, l'école comprend 2 classes avec 30 enfants et 8 niveaux se répartissant pour moitié sur l'école maternelle et l'autre moitié sur l'école primaire.

La fourniture des repas de la cantine scolaire est actuellement assurée par la Cuisine centrale du Centre Hospitalier Ariège Couserans.

## TRAVAUX RÉALISÉS

### Maison des associations à HOUNTA

Trois artisans occupent le local : une costumière, un artiste musicien et une miellerie.

### Place du Naut Aran

Les travaux d'aménagement continuent.

### Élagage des abords routiers et goudronnage

Les 20 kilomètres de voirie communale continuent à être régulièrement entretenus par l'équipe des employés communaux. Cette année, une partie de la Route du Playras, celle de la Frechendeck et celle d'Estouéou ont été regoudronnées. Les voies d'eau de la piste du Bocard ont été préparées en vue du goudronnage total cette année.

### Chantiers réalisés en régie par les services techniques municipaux :

- Dalle du porche de l'église et aménagement intérieur,
- Pose de polycarbonate aux ouvertures côté jardin public de l'église,
- Remise en état des garde-fous du pont d'Anglade,
- Nettoyage nouveau cimetière avant travaux d'extension,
- Aménagement d'un accès à la pièce de l'étage de l'accueil du camping ouvert 24h/24h,
- Camping : mise en place « aire de vidange des camping-cars »,
- Réhabilitation du dispositif d'alarme crue du camping,
- Remise en état du faîtage des cabanes de Larroque et d'Escasseing.

### Autres chantiers réalisés par des entreprises extérieures :

- Pont d'Anglade : renforcement du pont avec enrochement (entreprise PIQUEMAL),
- Pose de glissières de sécurité Route d'Estouéou (entreprise SOGECER),
- Pont de Camous : pose de blocs pour consolider les piles du pont.

### COMMISSIONS :

#### ▪ Communication

Le site internet officiel de la commune : **mairie-sentein.fr** sera très prochainement ouvert.

N'hésitez pas à le consulter.

Il sera mis à jour régulièrement par la Commission communication de la Municipalité.

Deux points Wi-Fi gratuits ont été mis en place. L'un situé au Centre d'accueil, l'autre à l'accueil du Camping.

#### ▪ Urbanisme : **NOUVEAUTÉ à compter du 1<sup>er</sup> janvier 2022**

Au 1<sup>er</sup> janvier 2022, la Saisine par Voie Électronique s'applique aux demandes d'autorisation d'urbanisme.

Vous avez un projet de construction, d'aménagement ou de démolition ? Vous souhaitez faire une déclaration préalable de travaux ou demander un certificat d'urbanisme ?

Sur **service-public.fr**, AD'AU, pour Assistance aux demandes d'autorisation d'urbanisme, permet de constituer vos dossiers de demandes en ligne de manière simple et rapide, tout en étant guidé à chaque étape.

Sur AD'AU, laissez-vous guider !

La saisie de quelques informations ciblées vous permettra d'éditer le bon formulaire CERFA, automatiquement pré-rempli, et accompagné de la liste des pièces justificatives à fournir. Un service simple qui réduit les risques de rejet des dossiers !

Le dépôt en ligne est un nouveau service offert aux usagers mais n'est pas une obligation pour vous. Nos services continuent de vous accueillir pour recevoir vos demandes papiers ou envoyées par courrier, avec les mêmes délais légaux de traitement de vos demandes.

Adresse mail dédiée pour le dépôt des dossiers en ligne :

**[comsentein-urbanisme@orange.fr](mailto:comsentein-urbanisme@orange.fr)**



Dispositif d'alarme crue du camping



Goudronnage de la Route du Playras



Réalisation de la dalle du porche de l'église

## PROJETS DE TRAVAUX

### Agrandissement du cimetière

Les travaux sont bien avancés et seront normalement terminés dans le courant de l'année.

### Défense incendie

Cette opération a commencé en 2018 par un audit avec le Service Départemental d'Incendie et de Secours de l'Ariège sous l'impulsion de la Préfecture. Ce travail a consisté à localiser et quantifier les besoins en réserve d'eau sur l'ensemble du territoire communal.

Ce dispositif est réalisé avec des citernes métalliques de 30000 litres aériennes ou souterraines où les camions pompiers peuvent venir se remplir facilement avec une zone de retournement adaptée pour ces gros engins.

Suite à cet audit, il est apparu cinq zones à défendre en cas d'incendie :

1/ Secteur d'Eylie : mise en place d'une citerne enterrée entre Eylie Haut et Eylie Bas lieudit Lastrade ;

2/ Secteur Moulin-Estouéou-Hounta : mise en place d'une citerne aérienne au-dessus du Moulin d'En Haut ;

3/ Secteur Mourtis-Jos-Col de Rous : Mise en place d'une citerne aérienne au virage du Mourtis lieudit Ruère ;

4/ Secteur Laspe-Rioussec-Morère Rouge : mise en place d'une citerne enterrée à l'embranchement de Morère Rouge lieudit Caletch ;

5/ Secteur Le Playras-Bencarrech-Bordes d'Espagne-Col de Marty-Bordes d'Alas : Mise en place d'une citerne enterrée dans le virage de Bordes d'Espagne lieudit Esclots.

**Église** : L'association de Sauvegarde de l'Église, en partenariat avec la Mairie, souhaite entreprendre la restauration du Chemin de croix. La reprise des plâtres, à l'intérieur de la nef, ne pourra être réalisée qu'après autorisation de la Conservation Régionale des Monuments Historiques. En ce qui concerne les travaux à effectuer sur le clocher, un ingénieur du Patrimoine va nous proposer une étude de rénovation et en chiffrer le coût.

### Sécurisation et embellissement du village

Le relevé topographique a été établi par un géomètre. La Direction des Routes Départementales a réalisé, du 4 au 13 juin 2021, un comptage de vitesse dans le village sur la Route départementale n° 4. Dans cette section limitée à 50 km/h, les mesures relevées montrent que les infractions représentent 8.6 % du trafic dans les deux sens de circulation avec une V85 (vitesse sous laquelle circulent 85 % des véhicules) de 47 km/h et conformes à la limitation à 50 km/h. Les plans ont été réalisés par le bureau d'études Ing.c. Ils ont été amendés par le Conseil municipal et une présentation publique sera faite dans le courant du 1<sup>er</sup> semestre suivant les conditions sanitaires du moment.

### Cabanes pastorales :

Le projet de l'abri d'altitude du Port de la Hourquette a été retardé par des contraintes environnementales causées par la proximité d'une aire de gypaète barbu.

Les cabanes de LAS PLANOUS et d'OURDOUAS sont programmées.

En outre, une participation financière de la Fédération Française de Randonnée a été obtenue pour la restauration de la cabane de LAS PLANOUS (3 000 €uros), cette réhabilitation permettant de renforcer l'offre d'hébergements sur un tronçon de l'itinéraire présentant un fort dénivelé et une étape relativement longue.

### Aménagement d'un parking d'Estouéou d'en Haut

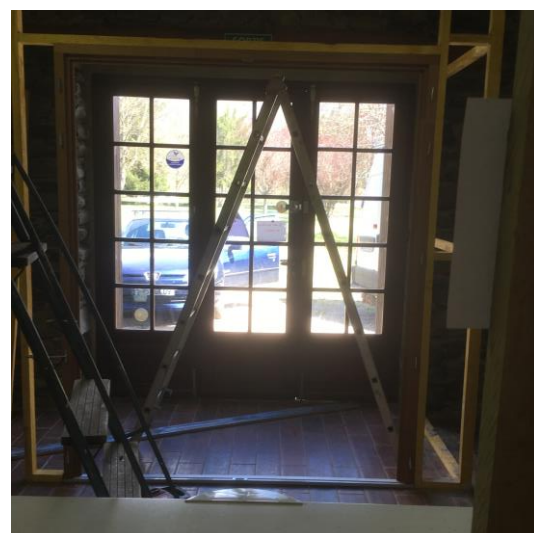
Un parking d'une dizaine de places sera aménagé au hameau d'Estouéou d'en Haut.

### Acquisitions de véhicules et équipements

L'achat d'un tracteur et d'une étrave est prévu cette année. Une fourche et un godet seront acquis en 2023.



Mise en place d'une citerne incendie à Morère Rouge



Aménagement de l'accès à la salle de l'étage de l'accueil du camping



Concert en l'église

## DIVERS

### Marché hebdomadaire

Le marché se poursuit chaque dimanche après-midi, sur la place du Naut Aran. Hiver comme été, vous pouvez retrouver les fidèles producteurs ou commerçants locaux (fruits, légumes, miel, sirop, confitures, champignons).

(Horaires du marché : 14h à 17h d'octobre à Juin / 17h à 21h de Juillet à Septembre)

De juillet à Octobre dernier, le marché a accueilli un bar tapas ambulante. Ce commerce, aménagé dans un ancien bus scolaire, sillonnait les routes de l'Ariège et venait stationner chaque dimanche sur la place de notre marché. Dans un esprit « guinguette », le bar proposait des produits locaux et ce fut, pour beaucoup, l'occasion de partager un moment de convivialité autour d'un verre, d'une assiette de tapas.

Une initiative à renouveler l'été prochain !



Danse des Birossans devant le porche de l'église

## CENTENAIRE DU GROUPE BIROSSAN

Le Centenaire du groupe Birossan a été l'occasion pour ce dernier, de balayer sa propre histoire, de la création, par Alphonse Sentein, à nos jours.

Par rapport au programme initial, différentes manifestations et productions ont pu voir le jour tout au long de cette année 2021, avec des adaptations, et d'autres ont dû être reportées du fait de la crise sanitaire.

La commune de Sentein a donc accueilli la Sent Joan Beth e Gran sur deux temps différents, ainsi que l'exposition "Du vêtement au Costume, dans le groupe Birossan".

Le travail de préservation du fond textile mené depuis deux ans par l'équipe en charge des costumes a permis de travailler une scénographie unique, qui se devait d'être présentée en premier lieu là où tout a commencé. Outre le travail en amont, elle est le fruit d'une collaboration entre le groupe, la mairie et des particuliers du village. Cela a été un véritable plaisir que de donner une nouvelle vie au « porche de l'église » récemment rénové. La configuration de cet espace a permis que l'exposition puisse être maintenue dans le respect des mesures sanitaires. La configuration a permis également qu'au premier jour du montage, les habitants du village viennent nous rendre visite, et reviennent parfois avec des pièces retrouvées dans leur maison afin de les mettre en lumière le temps d'un été.



Inauguration de la salle d'exposition

Les pièces exposées émanaient du fond du Groupe Birossans mais également du fond Rouch, du fond de la mairie de Sentein et du fond de la maison Cathala. Quelques pièces de particuliers sont venues par la suite enrichir l'exposition, marquant là, la réappropriation par la commune de son propre patrimoine.

Présentée tout au long de l'été les mercredis et week-ends jusqu'à la foire de la descente de la montagne, elle a connu un franc succès et une excellente fréquentation. Visites publiques ou visites privées (scolaires, professionnels du patrimoine, anciens...) les retours ont été unanimes. L'inauguration a eu lieu le 15 août en présence de Monsieur le Maire accompagné de Madame Neny Conseillère départementale, Monsieur Laffont Vice-président de la Communauté de communes Couserans Pyrénées, Monsieur Meler, Maire de Foix et de Monsieur Mathon, artiste sculpteur ayant réalisé la statue du Birossan.

Ainsi pendant 4 mois, des couserannais se sont déplacés, des passionnés du patrimoine, des touristes en quête d'activités, des professionnels de la culture et du patrimoine, des élèves, des anciens, des membres du groupe, des membres de groupes amis, et nombreux sont ceux qui ont pris plaisir à parcourir le village avant ou après la visite.

Cet événement a fait l'objet de plusieurs publications, au niveau local et national, apportant une lumière supplémentaire sur Sentein et son patrimoine. Le groupe Birossan donc est fier d'avoir pleinement joué son rôle d'ambassadeur de la vallée.

## ÉTAT CIVIL

**PACS** : CARRIÈRE Marlène/SOULA Raphaël (12/2021)

**Décès** : ESTRÉMÉ Adolphe (02/21) - ANÉ Adeline (03/21) - COUJOU Yveline (05/21) - ESTRÉMÉ Dorothee (06/21)  
COULOUME Pierre (06/21) - BONZOM Maurice (07/21) - ANÉ Jeanne (07/21) - GRADIT Robert (08/21)  
TOCCHETTO Sylvio (09/2021) - CARRIEU Guy (10/21)